

è ambiente

Un gruppo
che investe sul
futuro

BILANCIO
DI SOSTENIBILITÀ
2021

èambiente

Un gruppo
che investe sul
futuro



BILANCIO
DI SOSTENIBILITÀ
2021



Nota metodologica

Il presente documento costituisce la prima edizione del Bilancio di Sostenibilità di È Ambiente S.r.l. Società Benefit e si pone l'obiettivo di descrivere le iniziative e i principali risultati in ambito economico, sociale e ambientale raggiunti nel corso del 2021.

I dati presenti nel documento sono riferiti al periodo dal 1° gennaio 2021 al 31 dicembre 2021. Il Bilancio di Sostenibilità è redatto in conformità ai "GRI Sustainability Reporting Standards", pubblicati nel 2016 dal Global Reporting Initiative (GRI) secondo l'opzione "Referenced". Per quanto riguarda gli Standard GRI 403 (Salute e sicurezza sul lavoro) e GRI 303 (Acqua e scarichi idrici) è stata adottata la più recente versione del 2018, mentre per il GRI 306 (Rifiuti) quella del 2020. In appendice al documento è presente il "GRI Content Index" con il dettaglio dei contenuti rendicontati. Le tematiche oggetto di rendicontazione sono state valutate internamente al fine di individuare gli aspetti materiali per la Società e per i propri Stakeholder. I dati e le informazioni del presente Bilancio si riferiscono a È Ambiente S.r.l. Società Benefit e si fondano sui principi di equilibrio, comparabilità, accuratezza, tempestività, affidabilità e chiarezza che garantiscono la qualità dell'informativa come definito dagli Standard GRI. Il perimetro dei dati e delle informazioni sociali, ambientali ed economiche risulta essere composto da È Ambiente S.r.l. Società Benefit e da È Ambiente Impianti S.r.l. al 31 dicembre 2021. Per garantire l'attendibilità, è stato limitato il più possibile il ricorso a stime, le quali, se presenti, sono opportunamente segnalate e fondate sulle migliori metodologie disponibili. È parte integrante del presente documento la sezione in cui sono riportate le informazioni di dettaglio e le tabelle, al fine di dare completa evidenza della copertura degli indicatori GRI associati ad ogni area di osservazione. Il Bilancio di Sostenibilità sarà redatto con cadenza annuale. Per maggiori informazioni sui contenuti del Bilancio di Sostenibilità, è possibile contattare il nostro responsabile Sostenibilità sig. Luca Spano all'indirizzo mail: lucaspano@eambiente.net. Il documento è disponibile anche sul sito internet www.eambiente.net.



1. Introduzione

Oltre il 60% degli italiani dichiara di essere disposto a spendere di più per prodotti ambientalmente sostenibili e più del 70% dice di farlo se ha la garanzia che i lavoratori non siano sfruttati. Allo stesso tempo, per tre italiani su quattro inquinamento ed emergenza climatica sono priorità assolute. Nonostante viviamo in un periodo di grandi difficoltà per le famiglie, l'attenzione verso il futuro, tra pandemia e guerre, è alta.

Questo è il senso della sostenibilità: l'attenzione verso il futuro. Attenzione al fatto che le persone possano migliorare le proprie condizioni di vita attraverso scelte fatte nella consapevolezza che quanto realizzato oggi per soddisfare i propri bisogni non comprometta la possibilità di scelta degli adulti di domani. Possibilità che possono essere pregiudicate da un consumo eccessivo di risorse naturali, da azioni che possono compromettere l'equilibrio del sistema sociale, da attività che danneggino irreversibilmente l'ambiente. Tuttavia, malgrado un'attenzione sempre più forte verso questi temi, i comportamenti individuali, così come quelli sociali, sono difficili e lunghi da cambiare. Ogni anno si anticipa il giorno dell'Earth Overshoot Day, il giorno nel quale l'umanità consuma interamente le risorse prodotte dal pianeta nell'intero anno. D'altro canto, avere la percezione di un problema non comprende avere le competenze per affrontarlo, la consapevolezza per comprenderne le dinamiche né la reale volontà di cambiare i propri comportamenti per gestirne gli impatti. Non a caso tutti si dicono attenti alla sostenibilità, ma pochi sono in grado di darne una definizione compiuta.

Una situazione complessa, quindi, che richiede competenze ancora poco diffuse e una motivazione che fatica ad essere sufficientemente forte da scalfire le abitudini e indurre un reale cambiamento nei comportamenti. E se questo vale per le persone è altrettanto vero per le aziende. Il Tema della sostenibilità è diventato infatti una priorità nelle comunicazioni aziendali verso gli stakeholder, le istituzioni, i clienti.





Noi abbiamo deciso di agire e la prima edizione del nostro Bilancio di Sostenibilità ci permettere di descrivere le iniziative e i principali risultati in ambito economico, sociale e ambientale raggiunti nel corso del 2021.

La Società ha deciso di intraprendere questo percorso con un chiaro intento: generare valore in una prospettiva di lungo periodo, facendo leva sui principi di efficienza, eguaglianza, flessibilità, inclusione, trasparenza e sostenibilità, principi che caratterizzano la nostra visione strategica d'impresa. Condurre il proprio business in modo sostenibile significa, prima di tutto, gestire in modo efficiente e strategico le risorse a disposizione, che siano finanziarie, umane, relazionali o naturali.

In questo modo si genera valore per l'impresa e si ha la possibilità di contribuire alla crescita, al miglioramento e allo sviluppo socio-economico delle comunità in cui l'azienda opera e degli stakeholder che compongono la sua catena del valore. L'impresa deve trovare soluzioni innovative che le permettano di comprendere e di dare risposte alla complessità del contesto in cui opera: solo in questo modo potrà muoversi lungo una direttrice che coniuga crescita economica, sviluppo sociale e salvaguardia del patrimonio naturale. Per riuscirci, però, è fondamentale che adotti un approccio sistemico, inclusivo e trasparente, che sviluppi un forte orientamento all'innovazione, analizzando tutti gli impatti (economici e non) che essi determinano. La sostenibilità d'impresa, per essere realmente praticata, deve entrare a far parte della cultura aziendale e di tutte le sue risorse; è innegabile, tuttavia, che il commitment dei vertici della Società sia di grande importanza per attivare la trasformazione necessaria a rendere un'impresa realmente sostenibile. I principali obiettivi che vogliamo raggiungere prevedono l'implementazione di politiche e strategie di stakeholder engagement efficaci, la gestione sostenibile della catena di fornitura, lo sviluppo di progetti di transizione energetica nonché la tutela e la salvaguardia dei diritti umani. A completamento di tale percorso e al fine di conseguire in maniera efficiente e strutturata tali finalità, abbiamo deciso di intraprendere con Cerved Group S.p.A. (una delle principali agenzie di rating in Europa) un percorso valutativo - il servizio Rating ESG Unsolicited o Rating di sostenibilità - finalizzato al rilascio del Report ESG: un giudizio sintetico che certifica la solidità dell'azienda dal punto di vista degli aspetti ambientali, sociali e di governance, con lo scopo di aumentare le informazioni disponibili e quindi migliorare le nostre valutazioni e le scelte strategiche. Il servizio di Rating ESG Unsolicited fornisce quindi la valutazione delle performance di sostenibilità dell'azienda, tramite l'analisi del Bilancio di Sostenibilità, redatto secondo gli standard di rendicontazione non finanziaria della Global Reporting Initiative (GRI). Tale servizio integra la misurazione quantitativa delle performance ESG con l'analisi qualitativa effettuata da analisti esperti, fornendo anche un benchmark di posizionamento nel nostro settore di riferimento.

Il 2021 è stato un anno particolare e complesso, caratterizzato dal perdurare della pandemia da Covid-19, che ha sottoposto le aziende i governi a uno stress test economico e sociale, oltre che psicologico e sanitario. In questo periodo di difficoltà, che ci ha costretto a ripensare le nostre priorità sociali e di business, chi fa impresa ha dovuto comprendere che le aziende devono essere soggetti agili, in grado di ripensare se stesse in modo veloce e stando attente a come il loro operato possa impattare in modo positivo sulla società

Anche durante la pandemia, èambiente ha continuato a fornire alle organizzazioni private e pubbliche un supporto decisivo mettendo a disposizione le sue competenze e la capacità, ormai ventennale, di applicarle, nella convinzione che il valore del proprio lavoro non si esaurisce nel generare efficienza, ma si completa una volta che riesce a produrre un benessere diffuso per tutti i cittadini. Abbiamo affrontato le sfide imposte dalle difficoltà del momento salvaguardando nello stesso momento la salute e la sicurezza dei nostri professionisti. èambiente è un'azienda fortemente human capital. Per noi le persone costituiscono un asset primario, un patrimonio da proteggere e valorizzare, creando un ambiente inclusivo, che sappia accogliere le differenze ed esaltare ed affinare le capacità di tutti. Questo approccio, insito nel DNA della nostra azienda e condiviso con tutti i nostri stakeholder, ci permette di supportare una digitalizzazione orientata ai temi ESG attraverso l'uso di tecnologie all'avanguardia. La nostra missione mira, infatti, a determinare un cambiamento dirompente che abbracci le tematiche ambientali, sociali ed economiche seguendo l'indicazione dei Sustainable Development Goal delle Nazioni Unite: dal miglioramento delle condizioni di vita e garanzia di un accesso sicuro ed egualitario alla sanità, all'ottimizzazione ed efficientamento dell'utilizzo delle risorse energetiche, fino all'erogazione di servizi innovativi e la creazione una società pacifica, giusta e inclusiva. Nel 2021 abbiamo, infatti, continuato a rivolgerci alla realtà sociale tramite iniziative e progetti destinati alla ricerca, alla cultura, all'ambiente, al sostegno alle popolazioni in emergenza, promuovendo valori come l'inclusione digitale, la valorizzazione delle diversità e la transizione verso un'economia circolare. Questi sono solo alcuni dei temi raccolti nel Bilancio di Sostenibilità 2021, che racconta non solo la realtà in cui operiamo ma anche la nostra ambizione di diventare un ESG per un futuro più green, giusto e inclusivo.



2. Lettera agli Stakeholders

David Mele

Ceo èambiente srl società benefit

2.1 Le categorie di Stakeholders

L'elenco sottostante mostra le principali categorie di Stakeholder di èambiente, che considera legittimità della relazione, vicinanza, potere di influenza e impatti legati all'attività del Gruppo.

Dipendenti e collaboratori

soggetti che partecipano direttamente alle attività aziendali, contribuendo alla gestione e allo sviluppo dell'organizzazione, nonché liberi professionisti e studi di consulenza e di progettazione che forniscono supporto tecnico all'attività aziendale;

Clienti

imprese, società o altri enti ai quali èambiente fornisce un servizio;

Istituzioni ed Enti Pubblici

organi politici e istituzionali che concorrono all'esercizio e alle funzioni di aggiornamento, verifica e controllo delle leggi e regolamenti in materia di competenza (es. ASL, INAIL, INPS, Amministrazione Finanziaria, ecc.)

Associazioni di categoria

organizzazione a tutela degli interessi di una specifica categoria produttiva o professionale, ovvero l'insieme di soggetti che esercitano un'attività economica o lavorativa, pubblica o privata

Comunità e territorio

soggetti e ambiente locale che possono essere influenzati dalle attività di èambiente sul territorio

Competitors

imprese, società o altri enti che siano in competizione economica con èambiente relativamente al business di riferimento

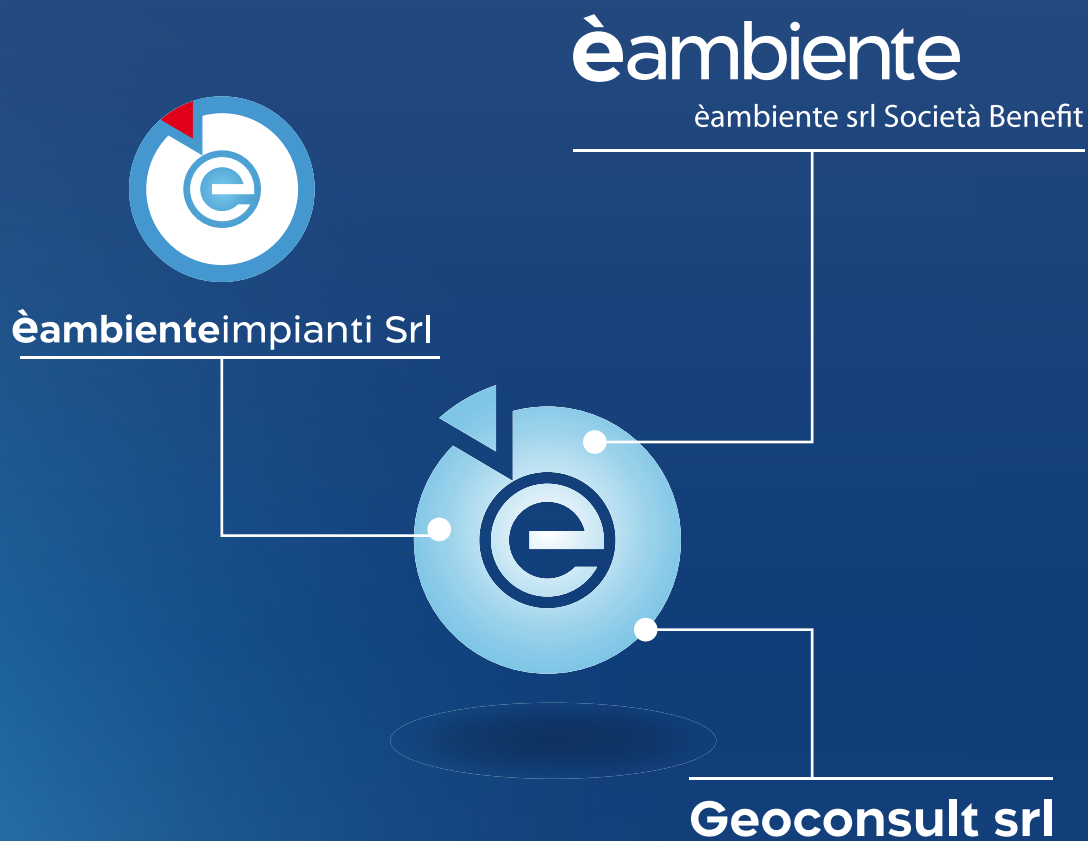
Fornitori

imprese, società o altri enti che hanno formalizzato un rapporto di fornitura di prodotti, beni o servizi con èambiente

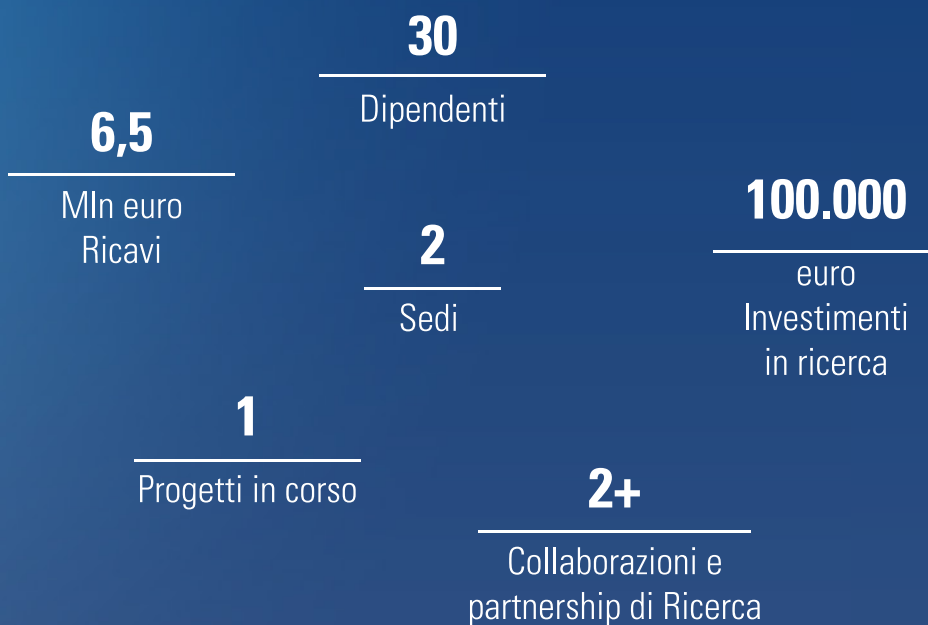
Investitori

tutti i soggetti che hanno investito una parte del loro capitale nell'attività di èambiente con l'intento di ricavarne un profitto

UN GRUPPO CHE INVESTE NEL FUTURO



HIGHLIGHTS





Èambiente, leader in Sardegna e in continua espansione in Italia, conta circa 30 dipendenti e 2 sedi operative. L'impianto di trattamento si trova a Porto Torres in Zona Industriale La Marinella, gli uffici amministrativi e la governance aziendale nella sede di Sassari in Zona Industriale Predda Niedda.

Èambiente vanta esperienza trentennale ed è oggi ai vertici nella gestione e trattamento dei rifiuti speciali pericolosi e non pericolosi in Sardegna. Grazie alla sua organizzazione e alla vasta cultura professionale, èambiente è in grado di garantire lo sviluppo e l'esecuzione di progetti multidisciplinari su larga scala e di assistere i propri clienti in ogni fase, in qualità di unico interlocutore. La società è organizzata in diverse Business Unit, ognuna delle quali opera in un diverso settore:

Area progettazione si occupa di progettare e realizzare impianti per il trattamento e lo smaltimento di rifiuti tossici nocivi di qualunque genere, di rifiuti solidi urbani, ospedalieri, nucleari e radioattivi, la loro trasformazione e inertizzazione.

Area Bonifiche si occupa di progettare e realizzare interventi di bonifiche ambientali, risanamento e ripristino di aree urbane e aree industriali interessate da abbandono rifiuti o sversamenti di sostanze chimiche, bonifica e rimozione di manufatti in cemento amianto.

Area gestione rifiuti si occupa della raccolta e trasporto di rifiuti speciali pericolosi e non pericolosi presso attività industriali e piccole, medie e grandi attività artigianali, enti pubblici e privati e singoli cittadini

Area trattamento rifiuti si occupa del trattamento di rifiuti speciali pericolosi e non pericolosi con l'obiettivo di massimizzare il recupero di materiali.

Questo tipo di approccio garantisce forte competitività e flessibilità nonché un'elevata specializzazione e qualificazione delle risorse impiegate nei diversi progetti.

La resilienza dell'azienda, pertanto, è una qualità da intendersi come "capacità di adeguarsi ai cambiamenti dell'ambiente esterno", modificando periodicamente le proprie strategie di sviluppo sostenibile. Non è più soltanto il carattere distintivo di una società che può essere identificata come un'impresa *labour intensive* in cui prevale ed emerge il fattore umano su quello produttivo capitale, ma è divenuta un vero e proprio valore aggiunto che la contraddistingue. Un'azienda che progetta il suo futuro con attenzione e interesse, promuovendo nuovi investimenti nel campo dell'innovazione tecnologica, della sostenibilità ambientale, della formazione delle risorse e in nuovi importanti progetti in materia di marketing e comunicazione.

3. Il profilo

GRI 102-2 GRI 102-3
GRI 102-4 GRI 102-5
GRI 102-6 GRI 102-8



Le sfide dello sviluppo sostenibile, il continuo miglioramento della soddisfazione dei propri clienti, l'accrescimento del valore, lo sviluppo delle competenze e la crescita professionale delle risorse umane sottolineano l'importanza di definire con chiarezza i valori e le responsabilità che riconosciamo, accettiamo e condividiamo attraverso la predisposizione del Codice Etico. Per noi l'osservanza del Codice Etico da parte degli amministratori, del management, e dei dipendenti, nonché di tutti coloro che operano e collaborano con noi per il conseguimento degli obiettivi della Società, è di importanza fondamentale. Sorvegliamo con attenzione la sua attuazione predisponendo adeguati strumenti e procedure di informazione, prevenzione e controllo, intervenendo in caso di necessità con azioni correttive o disciplinari e contrattuali a seguito di eventuali violazioni. In particolare, i valori e i principi etici a cui ci ispiriamo nello svolgimento della propria attività, e dei quali richiediamo l'osservanza da parte di tutti i soggetti coinvolti, sono:

Conformità alle leggi: indirizziamo la nostra attività nel rispetto delle normative comunitarie, nazionali e internazionali, respingendo la corruzione e ogni pratica illegale; riteniamo infatti, che il rispetto di leggi e regolamenti vigenti sia un principio imprescindibile. Ogni comportamento contrario al Codice Etico o alle procedure interne, posto in essere dagli organi di governo societario, dalla direzione aziendale ed in generale da tutti i dipendenti e collaboratori nell'esecuzione delle mansioni o degli incarichi affidati - anche se motivato dal perseguimento di un interesse o vantaggio della Società - non può essere giustificato o legittimato e comporta l'adozione di provvedimenti sanzionatori da parte nostra.

Correttezza gestionale: la correttezza rappresenta il principio fondamentale per tutte le attività, iniziative, i rendiconti e le comunicazioni e costituisce elemento essenziale della nostra gestione organizzativa.

Fiducia e collaborazione: consideriamo di fondamentale importanza lo svolgimento delle prestazioni professionali da parte dei nostri dipendenti e dei collaboratori secondo diligenza, competenza, lealtà, buona fede, professionalità ed efficienza, anche al fine di fornire ai propri clienti prestazioni di elevato livello qualitativo; solo in questo modo è possibile garantire la continuità dei rapporti di fiducia e collaborazione, per un reciproco beneficio e una crescita sostenibile del valore creato.

4. Compliance, etica e integrità' di business

GRI 102-16



Trasparenza: l'imparzialità di trattamento è un valore fondamentale nell'ambito di ogni relazione sia interna che esterna, ci impegniamo ad informare, in modo chiaro e trasparente i nostri partner senza favorire alcun gruppo d'interesse o singolo individuo.

Tutela del Personale e della sicurezza sul lavoro: pensiamo che l'individuo, i suoi valori e i suoi diritti, siano beni da tutelare e ne garantiamo la sicurezza.

Tutela del patrimonio aziendale: ci impegniamo affinché sia salvaguardato il patrimonio aziendale, custodendo i beni mobili e immobili, le risorse tecnologiche e i supporti informatici, le attrezzature, le informazioni e il know-how.

Infine i nostri principi etici sono ritenuti rilevanti e conseguentemente applicati anche nelle relazioni e nei rapporti interni ed esterni alla società.

In particolare, manifestiamo una costante sensibilità ed un concreto impegno alla salvaguardia ed al monitoraggio della qualità delle relazioni con i nostri stakeholder attraverso:

- la piena e costante soddisfazione del destinatario delle prestazioni e servizi;
- la creazione di un solido rapporto con il cliente, con il fornitore e/o con altri soggetti/enti fondato su principi di correttezza, trasparenza, efficienza e cortesia;
- il mantenimento di un comportamento professionale, competente e collaborativo.



Nello svolgimento della nostra attività e nella gestione delle relazioni con gli interlocutori, ci atteniamo scrupolosamente alle norme di legge, ai principi del nostro Codice Etico ed alle procedure interne, ed altrettanto chiediamo ai nostri dipendenti e collaboratori, i quali sono tenuti a evitare qualunque situazione di conflitto di interessi.

Considerata la particolarità della nostra atti-

vità integriamo la nostra compliance aziendale secondo metodologie di verifica e controllo vincolate, previste rigidamente dai protocolli della ISO 9001 e 14001, oltre che della 45001 per quanto concerne gli aspetti della sicurezza. Inoltre, provvediamo al rinnovo dell'iscrizione della nostra azienda negli elenchi White List Ministeriali.

Episodi di corruzione accertati e azioni intraprese	
n. di casi/episodi	
Numero totale e la natura degli episodi di corruzione accertati	0
Numero totale di episodi di corruzione accertati nei quali i dipendenti sono stati licenziati o sono stati oggetto di provvedimenti per corruzione	0
Numero totale di episodi di corruzione accertati per cui i contratti con i partner commerciali sono stati risolti o non sono stati rinnovati a causa di violazioni legate alla corruzione	0



Le nostre società sono amministrate da amministratore unico o da consiglio di amministrazione. Non vi sono comitati del massimo organo di governo, ma alcune decisioni operative sono condivise con il personale che lavora a stretto contatto con la dirigenza. I temi economici, ambientali e sociali sono trattati e decisi dall'organo amministrativo che ha funzione propulsiva nell'indicazione delle singole tematiche da prendere in considerazione

Con headquarter a Sassari, la èambiente rappresenta il centro nevralgico e di indirizzo strategico e manageriale delle società controllate, è in grado di supportare non solo l'offerta ma anche l'immagine del Gruppo per promuoverne l'alta valenza innovativa. Al fine di governare la presenza regionale, il Gruppo si è dotato di una struttura di coordinamento per tutti i centri di responsabilità gestionale. Il modello organizzativo della Capogruppo comprende:

- le funzioni di staff, che garantiscono efficienza e omogeneità di regole e procedure attraverso l'offerta dei propri servizi alle varie società del Gruppo;
- le Business Unit, che presidiano i settori verticali del mercato;
- la Direzione Generale Tecnica, che coordina l'esecuzione del processo di produzione.

4.1 Governance e assetto societario

GRI102-35 GRI 102-22
GRI 102-18

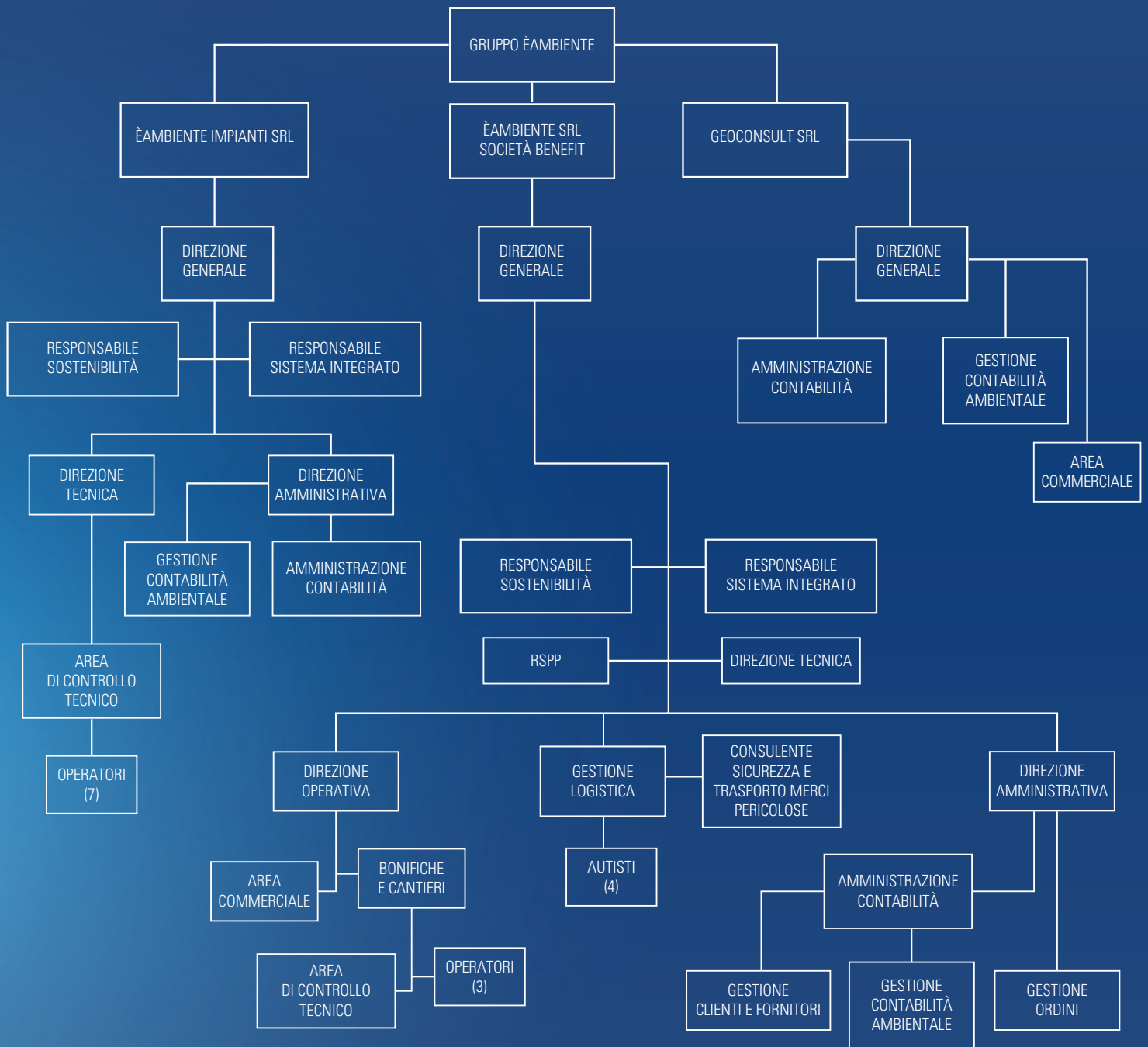




Composizione del massimo organo di governo e relativi comitati										
Carica ricoperta	Nome componente	Genere	Permanenza in CdA (Opzionale)		Ruolo		Indipendenza			Esperienza internazionale
			Data prima nomina	Anni in carica	Esecutivo	Non esecutivo	TUF	Codice di Corporate Governance	Altro documento	
Presidente	David Mele	Uomo	1994	28	Si	No	No	No	No	Si
Vice Presidente	Michele Autorino	Uomo	2016	6	Si	No	No	No	No	Si
Consigliere	Giancarlo Zilaghe	Uomo	2016	6	No	Si	No	No	No	No

Carica ricoperta (Opzionale)	Nome componente	Frequenza di partecipazione (Opzionale)	Competenze in ambito:		
		Tasso di presenza (%)	Sociale	Ambientale	Economico
Presidente	David Mele	100	Si	Si	Si
Vice Presidente	Michele Autorino	100	No	No	Si
Consigliere	Giancarlo Zilaghe	100	No	Si	Si
Tasso di frequenza totale del CdA (%)			100		

ORGANIGRAMMA GRUPPO ÈAMBIENTE



AZIENDE CONTROLLATE



HIGHLIGHTS

6,5

Mln euro
Ricavi

4,8

Mln euro
Valore economico
distribuito agli
Stakeholders



Il 2021, così come il 2020, è stato segnato dalla presenza della pandemia da Covid-19, continuando così il processo di mutazione del modo di vivere e lavorare in ogni parte del mondo.

5. Un valore condiviso

In questo contesto, le aziende che meglio hanno reagito a tale cambiamento sono quelle che hanno sempre creduto nell'innovazione e nella ricerca quali fattori distintivi di successo, cosa che il nostro Gruppo ha saputo scolpire nel proprio DNA fin dalla sua fondazione.

L'obiettivo di un'impresa sana, ma soprattutto sostenibile, non è solo creare ricchezza per i propri dirigenti, dipendenti e fornitori, ma anche generare benessere per la collettività e nuova ricchezza per il proprio Paese. Al 31 dicembre 2021, il valore economico diretto generato al Gruppo è stato pari a 6,5 milioni di euro ed è stato distribuito per il 91% (6 milioni di euro).

La quota conferita allo Stato è stata di 154 mila di euro (2,34% sul totale del valore economico diretto generato). Ciò rappresenta il nostro impegno nel generare benessere per la collettività e contribuire all'economia del Paese.

Descrizione	Valori Assoluti
VALORE ECONOMICO DIRETTO GENERATO	6,50
VALORE ECONOMICO DIRETTO DISTRIBUITO	6,00
Fornitori	4,8
Dipendenti	0,95
Stato	0,15
Comunità'	0,10

*Importi in milioni di euro



Il gruppo èambiente ha adottato un Sistema di Gestione Integrato ai sensi delle norme ISO 9001:2015, ISO14001:2015, ISO 45001:2018, che garantisce la massima attenzione a tutti i processi che direttamente o indirettamente impattano sulla qualità finale del servizio fornito al cliente, effettuando verifiche periodiche sull'applicazione e sull'efficacia delle procedure adottate. Il nostro SGI richiede, innanzitutto di comprendere le esigenze dei nostri clienti e di mettere in atto i processi per soddisfarle, definendo anche le responsabilità e le leadership necessarie all'interno della struttura.

6. Con clienti e fornitori per una sostenibilità condivisa

GRI 103-2
GRI 103-3 GRI 414-1
GRI 416-2

La qualità
come obiettivo
costante

I vantaggi della certificazione sono molteplici e si basano su una migliore integrazione dei processi e una creazione della cultura del miglioramento continuo con conseguenti efficienze organizzative rilevanti.

Questi strumenti costituiscono un impianto organizzativo e procedurale di supporto al personale impegnato nel processo produttivo ed esprimono la politica aziendale in tema di qualità e di attenzione alla soddisfazione dei clienti.

Il nostro Sistema di Gestione Integrato, viene periodicamente sottoposto a Audit finalizzati a verificarne lo stato di applicazione e la conformità alle norme di riferimento, agli aspetti cogenti ed alle procedure aziendali. L'analisi dei dati e delle informazioni relative agli interventi e ai processi, elaborati nel corso degli audit, ci permette di individuare e comprendere in modo approfondito i nostri punti di forza e di debolezza, così da definire le possibili azioni di miglioramento. Queste vengono presentate ai vertici aziendali nel corso di una riunione annuale, a seguito della quale sono identificati elementi e obiettivi per il piano di attività dell'anno successivo.

La Customer
satisfaction

Nel mercato odierno, l'ascolto è diventato una leva strategica essenziale per identificare i bisogni e anticipare le necessità del proprio target, al fine di elaborare velocemente risposte e soluzioni sempre più puntuali. La costante verifica del livello di soddisfazione dei clienti rappresenta, dunque, una fonte inesauribile di ispirazione ma anche un'occasione unica per creare un rapporto solido e duraturo con il cliente.



Mediante la nostra app, ideata per permettere ai nostri clienti di gestire in completa autonomia qualsiasi esigenza in materia ambientale, monitoriamo il loro livello di soddisfazione sul servizio offerto. Al fine di assicurare una corretta e costante interazione con i clienti affidiamo ad ogni commessa una risorsa interna con la funzione di Project Manager, che costituisce i front-end del cliente e riserva allo stesso un canale di comunicazione diretto attraverso un servizio di assistenza o reclamo per eventuali segnalazioni.



Proteggere i dati per proteggere le persone

Come società, adottiamo tutte le misure necessarie per garantire la tutela della privacy dei nostri clienti, nel pieno rispetto delle disposizioni del GDPR e del Codice Privacy. Infatti, le procedure di compliance al GDPR sono integrate nel sistema di qualità di gestione (ISO 9001) e la tutela privacy si declina in apposite misure di governance e operative, che riportiamo in dettaglio. A livello di governance, riveste un ruolo fondamentale il modello organizzativo introdotto che permette di individuare in modo capillare e puntuale i ruoli e le responsabilità di tutti gli attori coinvolti. Ruolo fondamentale per il rispetto della compliance all'interno del Gruppo è ricoperto dal Responsabile della Protezione dei Dati (Data Protection Officer) il quale si occupa di osservare, valutare e organizzare la gestione del trattamento di dati personali.

La responsabilità è un percorso comune con i nostri fornitori

Per garantire l'eccellenza dei nostri prodotti e dei nostri servizi, adottiamo le migliori pratiche e aderiamo agli standard più elevati, tanto nei processi quanto nei modelli organizzativi interni. Perché oggi una filiera sana ed efficiente non è più sufficiente: occorre gestire tutte le dinamiche sociali, ambientali ed economiche generate dall'attività dell'azienda e governare il loro impatto complessivo. In quest'ottica, i fornitori rappresentano per noi veri e propri alleati nel consolidamento del business, ma anche partner insieme ai quali raggiungere gli obiettivi di responsabilità. L'impegno per approfondire e consolidare la relazione con loro è infatti costante e basato sulla condivisione di competenze, valori e principi etici, con l'obiettivo di promuovere pratiche di sostenibilità lungo tutta la catena del valore e raggiungere obiettivi sempre più sfidanti.



Procedure di qualifica

Il nostro business prevede l'erogazione di servizi nella gestione di rifiuti speciali pericolosi e non pericolosi e di consulenza in materia ambientale verso i nostri clienti. Non prevedendo processi manifatturieri, i nostri acquisti riguardano in particolare:

- beni strumentali
- una quota autovetture aziendali: nel 2021 è stata introdotta la nuova "car list", che vede l'introduzione delle auto elettriche
- telecomunicazioni mobile e fisse
- gestione e manutenzione degli immobili aziendali
- servizi professionali informatici
- altre consulenze

Con l'obiettivo di garantire elevati standard di qualità nei servizi offerti ai clienti, abbiamo formalizzato ormai da tempo la procedura di qualificazione dei fornitori, definita dalla nostra policy aziendale in materia di acquisiti, che prevede una valutazione continua al fine di assicurare l'efficacia e l'affidabilità della relazione nel tempo.

Ciascun fornitore procede con la registrazione e l'inserimento sul portale dedicato di specifiche informazioni tecniche, economiche e finanziarie previste dalla legge, riguardanti anche l'ambito della responsabilità sociale d'impresa.

Inoltre, nell'ambito di tutti gli appalti di lavoro, vengono richieste alle ditte appaltatrici tutti i documenti necessari per la verifica preliminare di conformità tecnico-professionale utilizzando le nostre procedure interne e di conformità legislativa in tema di salute e sicurezza secondo i requisiti del Testo Unico sulla Sicurezza (D. Lgs 81/08).

Per evitare comportamenti non improntati ai nostri valori etici, che possono compromettere il rapporto di fiducia tra le parti, ai nostri business partner viene richiesto di sottoscrivere specifiche clausole contrattuali volte a certificare la presa visione del nostro Codice Etico.

Qualificazione e monitoraggio ESG dei fornitori

A partire dal 2021, il processo di qualifica è stato potenziato con la valutazione e il monitoraggio di tutti i nuovi fornitori sotto il profilo della sostenibilità. Il sistema di verifica si basa, su un questionario reputazionale ESG (Environmental, Social and Governance) sottoposto ai fornitori e analizzato da un partner specializzato.

Questo tipo di misurazione dei è stato costruito con il supporto di un partner esterno, con cui abbiamo definito i parametri di valutazione e stabilito il punte-

ggio di ciascuna domanda del questionario. In termini operativi, il report viene inviato al fornitore, che risponde direttamente sulla piattaforma dell'ente esterno. Oltre a consentirci di valutare i nuovi



fornitori con un report dedicato, questo sistema ci permette di monitorare tutti coloro che sono già presenti nella nostra piattaforma.



Lo sforzo di ogni azienda dovrebbe essere quello di fornire prodotti o servizi che riescano non solo a far progredire la propria industria, ma che, allo stesso tempo, contribuiscano alla protezione della salute delle persone e dell'ambiente. Innovare i prodotti o servizi significa fare sforzi per modificare, aggiornare e monitorare costantemente la propria supply chain in chiave sostenibile. Da diverso tempo, siamo impegnati nella digitalizzazione dei processi aziendali, puntando all'automazione degli stessi e all'eliminazione della carta. I primi settori interessati da questo processo sono quello amministrativo e quello delle risorse umane. Il team di lavoro ha analizzato i flussi lavorativi del personale, individuando i processi critici, ottimizzandoli e digitalizzandoli e configurandoli a seconda delle esigenze individuate. Il risultato di questa analisi ha portato a processi più chiari, regolamentati da linee guida e procedure. L'ausilio di strumenti informatici ha velocizzato il processo lavorativo, aumentandone l'efficienza, riducendo drasticamente l'utilizzo di carta e introducendo maggiore tracciabilità di tutto il flusso all'interno di workflow approvativi.

7. La trasformazione digitale come motore di sviluppo

GRI 103-2 GRI 103-3





A tal proposito, si riportano a titolo esemplificativo il processo di emissione di ordini verso fornitori, ora totalmente digitalizzato e quelli di rendicontazione delle note spese dei dipendenti, del flusso di distribuzione delle buste paga ai dipendenti. Lo scopo è quello di perseguire un livello di efficienza alto ed ottimizzato nelle varie attività finalizzate dalla società, aumentando il livello tecnologico con il quale le informazioni sono scambiate con l'esterno, ottenendo una maggiore trasparenza su ciascuno dei processi critici, snellendo i vari processi e garantendo una maggiore e pronta risposta alle sollecitazioni interne ed esterne che si manifestano. Crediamo che una delle principali modalità per aumentare l'efficienza e l'affidabilità dei nostri servizi sia quella di intraprendere la strada della digital transformation, analizzando i processi al fine di individuarne altri che possano essere automatizzati e ottimizzati dalla digitalizzazione. Dopo aver recepito dal gruppo di lavoro impegnato nell'attività di analisi dei processi quali sono quelli critici e tra questi quali possono essere migliorati, il team di progetto individua eventuali collegamenti con altri processi correlati, in modo da limare eventuali elementi di discontinuità e agevolare lo scambio di informazioni tra le varie funzioni.



Tra i processi attualmente in esame si classificano, ad esempio, quello di qualifica dei fornitori, finalizzato ad eliminare la carta e velocizzare lo scambio di informazioni con le società che vogliono qualificarsi, quello del recruitment, intento ad ottimizzare la ricerca interna ed esterna di figure tecniche specializzate da coinvolgere sui progetti che la società sta per iniziare o già in corso. Per monitorare lo stato di avanzamento delle varie iniziative della digital transformation, organizziamo periodicamente riunioni specifiche. Il team di lavoro presenta lo stato di avanzamento dei vari progetti, evidenziando eventuali criticità rilevate, e lo stato di risoluzione delle problematiche individuate negli incontri precedenti. Le riunioni sono anche l'occasione per verificare l'efficienza del processo individuato, lo stato di sviluppo nel sistema informativo scelto ed eventuali scostamenti sul budget previsto. A seguito dell'incontro, viene elaborato un report nel quale si evidenziano le principali criticità individuate, le azioni necessarie che il personale coinvolto è tenuto ad implementare ed eventuali modifiche necessarie al progetto. Abbiamo inoltre semplificato le procedure per accedere ai nostri servizi mettendo a disposizione dei nostri clienti una nuovissima applicazione che permette di richiedere un preventivo per la gestione di rifiuti speciali pericolosi e non pericolosi, la rimozione di manufatti in cemento amianto o per attività di bonifiche ambientali, prenotare un passaggio dei nostri operatori per il ritiro dei rifiuti e chiedere informazioni o documentazione di carattere tecnico-amministrativo, creando una soluzione nuova e innovativa per assistere e aiutare i clienti nella gestione delle loro esigenze.

Highlights

30

Dipendenti totali

12

Dipendenti amministrativi

18

Operatori dipendenti

La complessità dell'attuale contesto di business richiede un approccio proattivo e un'organizzazione dinamica che pone al centro il capitale umano. In èambiente, consideriamo le persone il nostro cuore pulsante, per questo ogni iniziativa volta a valorizzarle rappresenta per noi un'attività strategica nel percorso verso l'eccellenza. A tal fine, favoriamo un ecosistema lavorativo fondato su una cultura del merito e dell'uguaglianza, predisponendo uno spazio inclusivo e proficuo dove esprimersi al meglio e fornendo gli strumenti per crescere professionalmente e personalmente.

8. Responsabilità verso i dipendenti

Le nostre persone

La particolare cura ed attenzione rivolta alle risorse umane, la cura delle relazioni e dei rapporti interpersonali del team-work, l'integrazione ed il trasferimento delle conoscenze, la formazione e l'aggiornamento professionale costituiscono i nostri valori fondamentali. Le risorse umane, rappresentate dai nostri dipendenti e collaboratori, clienti, fornitori, distributori, venditori, investitori e, in generale, la vasta platea di stakeholder con cui ci relazioniamo quotidianamente, costituiscono il fulcro essenziale della nostra società.

In quest'ottica, cerchiamo di offrire un ambiente di lavoro sicuro, salutare e stimolante, nel quale i nostri dipendenti e collaboratori possano crescere professionalmente e personalmente, nonché adottare strategie etiche e di business

che coniugano la crescita della redditività d'impresa e la tutela e lo sviluppo dell'occupazione.

L'occupazione e la creazione di posti di lavoro sono fattori chiave nella crescita economica e della prosperità di un'azienda. Costituiscono un chiaro indice della capacità di attrarre talenti diversi per essere competitivi sul mercato in continua evoluzione.





Italia			
Numero totale di dipendenti per contratto di lavoro (a tempo indeterminato e determinato), per genere			
Tipo di contratto di lavoro	Al 31 dicembre 2021		
	Uomini	Donne	Totale
Tempo determinato	-	-	-
Tempo indeterminato	26	4	30
Totale	26	4	30

Per questo motivo monitoriamo e ci impegniamo a migliorare costantemente le condizioni di lavoro delle nostre risorse, favorendo opportunità di crescita professionale e personale, garantendo periodiche opportunità di incontro e confronto, nonché accogliendo iniziative di interesse collettivo che accrescono il senso di appartenenza alla società e di coinvolgimento del personale.

Bilanciare vita privata e professionale

L'impegno a prenderci cura di tutte le esigenze dei nostri collaboratori si declina non solo nella valorizzazione delle competenze delle risorse, ma anche tramite la promozione di una politica di incentivi e welfare che permetta a ogni singolo dipendente di trovare in èambiente un luogo inclusivo, in grado di ascoltare e recepire le sue esigenze. Crediamo, infatti, che un ambiente di lavoro volto a favorire un buon equilibrio fra vita professionale e privata abbia un impatto positivo su benessere, motivazione e produttività delle persone. Per questo dedichiamo molta attenzione ai servizi per le famiglie e alle soluzioni che aiutano a conciliare meglio l'attività professionale con le esigenze personali e familiari. Ancora prima che l'emergenza Covid-19 le rendesse indispensabili, avevamo introdotto forme flessibili di lavoro, tra cui:

- il telelavoro, ovvero la possibilità di lavorare presso il proprio domicilio;
- il lavoro agile, ovvero la possibilità di svolgere parte del proprio lavoro in una sede diversa da quella di appartenenza, così da migliorare l'equilibrio tra vita lavorativa e vita privata.

Grazie alla pratica consolidata di queste iniziative, nel 2020 è stato più semplice rispondere con prontezza alla situazione emergenziale dovuta alla pandemia da Covid-19, spostando tutte le attività in remoto.



Abbiamo scelto di investire sul valore delle nostre risorse, sostenendo ed incentivando la loro specializzazione e formazione. Per il successo dell'intera azienda, ci impegniamo a garantire un ambiente dinamico, competitivo e stimolante, ma allo stesso tempo meritocratico, inclusivo, non discriminante e tollerante alle persone che contribuiscono alla crescita dell'azienda. Operiamo in contesti molto diversi dal punto di vista sociale e culturale. Nonostante ciò, promuoviamo e condividiamo politiche di pari opportunità e di inclusione garantendo, tutelando ed incentivando la presenza di donne nel nostro organico. Selezioniamo e valutiamo i nostri dipendenti e collaboratori con assoluta imparzialità, autonomia e indipendenza di giudizio, adottando criteri meritocratici di competenza professionale, onestà personale ed intellettuale e correttezza di comportamento, evitando favoritismi, nepotismi e forme di clientelismo e discriminazione. La valutazione del personale da assumere viene effettuata in base alla rispondenza dei profili dei candidati rispetto alle nostre esigenze e su considerazioni di merito, salvaguardando le pari opportunità per tutti i soggetti interessati ed evitando qualsiasi forma di discriminazione. In fase di assunzione, le informazioni richieste sono strettamente collegate alla verifica degli aspetti previsti dal profilo professionale e psicoattitudinale, nel rispetto della sua sfera privata e delle sue opinioni. Il personale è assunto con formale contratto di lavoro, escludendo qualsiasi forma di lavoro irregolare, non siamo mai stati destinatari di accertamenti relativi ad atti o comportamenti discriminatori connessi a motivi razziali, etnici, linguistici, nazionali, di provenienza geografica, di religione, di età, di sesso, di orientamento sessuale, di handicap o a convinzioni personali (ex artt. 44 del D.Lgs. 286/1998, 4 del D.Lgs. 215/2003, 4 del D.Lgs. 216/2003, 3 della L. 67/2006 e 55-quinquies del D.Lgs. 198/2006) o al mancato rispetto del divieto di licenziamento per causa di matrimonio o per gravidanza e maternità (ex art. 54 del D.Lgs. 151/2001 che vieta il licenziamento dall'inizio della gravidanza al termine del congedo obbligatorio di maternità).

9. Diversità, pari opportunità e non discriminazione

GRI 405-1 GRI 406-1



Italia			
Numero totale di dipendenti per tipologia di impiego (tempo pieno e part - time), per genere			
FT/PT	Al 31 dicembre 2021		
	Uomini	Donne	Totale
Full - time	23	-	23
Part - time	3	4	7
Totale	26	4	30

Lavoratori esterni			
Lavoratori esterni	Al 31 dicembre 2021		
	Uomini	Donne	Totale
Contractors e partita IVA	1	-	1
Totale	1	-	1

Diversità e pari opportunità

Composizione del Consiglio di Amministrazione per fascia d'età						
Numero di persone	Al 31 dicembre 2021					
	<30 anni	30-50 anni	>50 anni	%	Totale	%
Uomini	0	0	3	100	3	100
Donne	0	0	0	0	0	0
Totale	0	0	3	100	3	100

Numero totale di dipendenti per inquadramento e per genere						
Numero di persone	Al 31 dicembre 2021					
	Uomini	%	Donne	%	Totale	%
Impiegati	12	85,71	2	14,29	14	48,28
Operai	14	93,33	1	6,67	15	51,72
Totale	26	89,66	3	10,34	29	100,00



Numero totale di dipendenti per inquadramento e per fascia d'età								
Numero di persone	Al 31 dicembre 2021							
	<30 anni	%	30-50 anni	%	>50 anni	%	Totale	%
Impiegati	-	-	9	64,29	5	35,71	14	48,28
Operai	1	6,67	12	80,00	2	13,33	15	51,72
Totale	1	3,45	21	72,41	7	24,14	29	100

Numero totale di dipendenti per altri indicatori di diversità						
Numero di persone	Al 31 dicembre 2021					
	Categorie protette	%	Disabili	%	Totale	%
Impiegati	1	7,14	-	-		100
Operai	-	-	-	-	-	-
Totale	1	3,45	-	-	1	100



Il percorso verso la sostenibilità comincia proprio dalla salute e dalla sicurezza. Si tratta di un messaggio chiaro per tutte le nostre persone, un monito per i lavoratori delle imprese partner che collaborano con il Gruppo, un valore sociale ribadito da èambiente a livello globale per progettare uno sviluppo equo e duraturo che rispetti gli individui e li faccia sentire protetti. Da sempre, infatti, nell'ambito della nostra strategia di sostenibilità, siamo impegnati nel miglioramento dei processi e della cultura manageriale volti ad assicurare la salute e la sicurezza nei luoghi di lavoro per i nostri dipendenti e fornitori. A tal fine, continuiamo ad aggiornare politiche e procedure, informare il personale e implementare nuove iniziative a tutela e promozione di un ambiente non solo sicuro, ma anche gradevole, in cui vivere e operare. Tali interventi costituiscono, inoltre, una leva strategica per la competitività. Fra i benefici più rilevanti, si evidenziano la motivazione dei dipendenti, il miglioramento degli indici di efficacia e di efficienza, il potenziamento dei contenuti di eccellenza e servizio veicolati al mercato. Con un notevole vantaggio anche sul piano dei risultati economici.

10. Salute e sicurezza sul lavoro: una nostra eccellenza

GRI 103-2 GRI 103-3 GRI 403-9

L'impegno verso i nostri dipendenti

Per gestire in maniera completa tutti gli aspetti legati alla salute e sicurezza sul lavoro, è stato intrapreso un percorso di certificazione delle aziende del Gruppo, secondo i requisiti della norma UNI ISO 45001:2018. Questa ci permette di migliorare proattivamente le nostre prestazioni in termini di prevenzione degli infortuni e di impegnarci su ogni aspetto relativo al benessere dei lavoratori. Il sistema di gestione collegato alla norma non solo rispetta i requisiti vigenti in materia (D.Lgs 81/08) ma soprattutto definisce obiettivi e politiche in favore della tutela dei lavoratori in merito a rischi e pericoli in cui potrebbero incorrere sul luogo di lavoro, i cui termini vengono aggiornati periodicamente con un miglioramento continuo delle prestazioni del SSL e un coinvolgimento dei lavoratori in prima linea.





La corretta attuazione di tali iniziative è verificata mediante controlli interni periodici. Il sistema è strettamente correlato alla nostra Politica di Salute e Sicurezza sul Lavoro, che viene rivista annualmente dal top management nel quadro del riesame della direzione, per tenere conto di tutte le eventuali modifiche o criticità che possono emergere nel corso degli anni. Tra gli obiettivi di miglioramento l'introduzione di un nuovo applicativo per gestire la documentazione e la calendarizzazione, ad esempio dei corsi per le idoneità sanitarie, permetterà di amministrare una mole notevole di file e il tracciamento e la pianificazione di eventuali controlli necessari, per essere sempre in linea con gli adempimenti normativi e garantire una gestione precisa e affidabile. A tale proposito, è in progetto l'adozione di un modulo che consentirà di controllare in modo puntuale i "mancati infortuni", ossia quegli eventi che, solo per puro caso, non hanno prodotto un infortunio o danno alla salute. In genere, questi episodi sono particolarmente complessi da registrare ma, grazie al nuovo modulo, la rilevazione sarà più semplice e riporterà anche la risoluzione del danno eventuale, in modo da prevenirne le cause.



Con l'adozione della qualifica di Società Benefit la nostra azienda persegue più finalità di beneficio comune operando in modo responsabile, sostenibile e trasparente nei confronti di persone, territorio, ambiente e altri portatori di interesse. Le finalità di beneficio comune sono perseguite, nell'esercizio dell'attività economica, attraverso lo svolgimento di attività il cui obiettivo è quello di generare un misurabile valore sociale nel pubblico interesse e di creare le premesse per il mantenimento di risultati economici soddisfacenti.

11. Benessere, coinvolgimento e sviluppo dei nostri dipendenti

GRI 103-2 GRI 103-3
GRI 401-1 GRI 401-2
GRI 404-1

Per poter raggiungere gli obiettivi prefissati attuamo le seguenti misure:

- l'impegno a migliorare la qualità dell'ambiente e del territorio, contribuendo a ridurre l'impatto dei rifiuti in ottica di economia circolare;
- il rispetto dell'equilibrio dell'ambiente in cui si opera, impegnandosi a limitare l'utilizzo delle risorse naturali nel rispetto anche delle persone e delle comunità che con l'azienda operano o ne sono direttamente e indirettamente coinvolte;
- lo svolgimento di attività di ricerca e sviluppo, informative, culturali e sociali per promuovere la cultura della sostenibilità ambientale anche a sostegno o in collaborazione con le Università e gli Enti di ricerca;
- il miglioramento delle condizioni relative al proprio ambiente di lavoro e delle comunità in cui la società opera ponendosi come obiettivo finale il benessere di tutti i portatori di interesse;
- la società si impegna inoltre ad attuare un'evoluzione progressiva del proprio modello di business e operativo verso un'economia a zero emissioni di gas climalteranti, in linea con gli obiettivi europei di neutralità climatica e quelli nazionali di transizione ecologica.



**Investire
sulle persone,
un beneficio
per il gruppo**

La nostra capacità di attrarre talenti, di garantire qualità e responsabilità alla nostra leadership e di incrementare le competenze professionali delle nostre persone è un fattore essenziale per mantenere elevato il livello di coinvolgimento e collaborazione all'interno dell'azienda. Siamo da sempre convinti che lo sviluppo professionale del singolo debba procedere lungo un tracciato parallelo e complementare al successo dell'azienda e ci impegniamo affinché questo principio si traduca in realtà per ognuno dei nostri collaboratori. In èambiente, infatti, ciascuno è chiamato a giocare un ruolo da protagonista nella crescita del Gruppo, costruendo il proprio percorso in base alle inclinazioni e potenzialità personali, così come alle strategie organizzative. A tal fine, abbiamo strutturato e implementato un processo di definizione degli iter di carriera trasparente e omogeneo, particolarmente attento a favorire l'evoluzione e la crescita continua delle competenze delle risorse umane. I principali vantaggi di tale processo si possono identificare nei seguenti elementi:

- un sistema di valutazione delle performance volto alla crescita di ciascun membro del team e coerente con obiettivi specifici e condivisi;
- la disponibilità di diversi percorsi di formazione rivolti a tutti i dipendenti, mirati allo sviluppo di competenze professionali e soft skill specifiche;
- un metodo di definizione puntuale dei profili professionali dei dipendenti ("skill mapping") e di attribuzione del corso formativo più adatto all'evoluzione delle loro competenze, in base ai rispettivi requisiti;
- l'organizzazione di eventi-incontri del management con i dipendenti di tutti i livelli;
- i percorsi di "job rotation" e "job posting", volti ad accrescere la conoscenza interna delle risorse e a favorire l'interconnessione tra le aree aziendali.

Highlights

263

Ore di formazione

23

Dipendenti formati



Ore medie di formazione annua per dipendente

Ore di formazione			
Numero di ore	2021		
	Ore uomini	Ore donne	Ore Totali
Impiegati	17	16	33
Operai	42	-	42
Totale	59	16	75

Tipologia di formazione		
Categoria di formazione	2021	
	N. di partecipanti	Totale ore
Formazione e informazione generica e specifica lavoratore	10	160
Formazione per primo soccorso - gestione emergenze e incendi	3	23
Formazione per conduzione carrelli semoventi	2	16
Formazione specifica accesso stabilimento clienti particolari e Formazione specifica trasporto merci pericolose	8	64
Totale formazione	23	263

èambiente prevede per tutti i dipendenti una polizza assicurativa valida in caso di morte e invalidità permanente. In alcuni casi, l'azienda attribuisce ai propri dipendenti dei fringe benefits, auto ad uso promiscuo, telefoni cellulari, pc aziendali e schede prepagate, e in ogni sede del gruppo

è prevista un'area break per consumare i pasti, ove è possibile utilizzare forni a microonde, frigoriferi per la conservazione dei cibi e macchina per il caffè. La Società prevede, inoltre, che i propri dipendenti possano fruire della flessibilità in entrata e in uscita dal lavoro per poter consentire loro di limitare un'eccessiva e spesso troppo stringente rigidità nella gestione dell'orario lavorativo.

I benefit per i nostri dipendenti

Attrarre talenti per affrontare nuove sfide

Identificare e attrarre potenziali talenti per realizzare la digital transformation sono operazioni essenziali e strategiche per èambiente, soprattutto nel periodo di forte dinamismo del mercato. Il recruiting, la selezione e l'inserimento sono, dunque, attività cruciali per allineare le competenze e le disponibilità alle ambizioni di crescita e di sviluppo del Gruppo. Da qualche anno, abbiamo concentrato i nostri sforzi nello sviluppo di un efficace "employer branding", volto a trasmettere in maniera trasparente la realtà del Gruppo per richiamare i migliori talenti all'interno dei nostri team.



Nel corso del 2021, le attività dedicate a comunicare e promuovere la nostra immagine aziendale hanno coinvolto soprattutto le piattaforme social come LinkedIn, in modo da raggiungere il maggior numero possibile di persone.

L'interazione con le comunità locali costituisce parte integrante del nostro modello di Business e prevede la distribuzione del valore economico generato dalle attività eseguite attraverso il coinvolgimento di fornitori e di risorse locali nei processi produttivi.

Nuove assunzioni e turnover

Italia					
Numero totale e tasso di nuove assunzioni					
N. Persone	2021				
	<30	30-50	>50	Totale	Turnover
Uomini	0	0	1	1	4%
Donne	0	0	0	0	0
Totale	0	0	1	1	3%
Turnover %	0%	0%	14%	3%	



La presenza stabile dei territori in cui abbiamo sede ci permette di contribuire in maniera rilevante allo sviluppo sociale, all'economia e all'occupazione.

A riprova del nostro impegno nel sociale abbiamo istituito l'iniziativa Ethosport al fine di coinvolgere associazioni sportive, circoli e singoli atleti in un percorso virtuoso che unisce sport e rispetto per l'ambiente.

Ethosport è inoltre un progetto di inclusività che si pone l'obiettivo di eliminare dalla nostra società pregiudizi di razza o genere ed integrare nelle attività persone diversamente abili che rischiano di restare ai margini della nostra società.

In linea con il nostro impegno crescente in materia di Diversity e Inclusion sosteniamo la comunità LGBT presente nel nostro territorio affiancandoli nelle loro iniziative sociali e culturali con l'obiettivo di trasmettere i concetti di uguaglianza, rispetto ed inclusione sociale con un occhio al rispetto per l'ambiente.

Il prossimo step è quello di coinvolgere la comunità scientifica locale in progetti che ci permettano di migliorare l'ambiente che ci circonda.

12. L'impegno verso la comunità'

GRI 103-2 GRI 103-3 GRI 413-1

Environmental

Esistono contesti in cui l'inazione può essere colpevole quanto l'azione avversa. Con la pubblicazione del nuovo rapporto "Climate Change 2022: Impacts, Adaptation and Vulnerability", l'International Panel on Climate Change (IPCC) ha lanciato un allarme inequivocabile: il cambiamento climatico rappresenta una minaccia per gli esseri umani, gli ecosistemi, la biodiversità e l'assenza di una mobilitazione immediata avrebbe conseguenze gravissime in termini di crescita dei livelli di insicurezza alimentare e idrica.





A tal fine, le aziende sono investite di un ruolo fondamentale, che devono giocare rapidamente, dotandosi di un piano di decarbonizzazione o accelerando quello già programmato, ma anche avviando opere di adattamento ai mutamenti in atto. In èambiente consolidiamo costantemente il nostro impegno per la tutela dell'ambiente e per il contrasto del cambiamento climatico. Nel corso del 2021, abbiamo portato avanti progettualità e iniziative dall'elevato valore aggiunto, proseguendo il percorso che ormai da anni contraddistingue le attività e gli obiettivi del nostro Gruppo nell'ambito della più ampia sfera della sostenibilità. Tra le principali iniziative svolte, ampliato la flotta aziendale di veicoli elettrici e ibridi, adottato le soluzioni più innovative per migliorare l'efficienza energetica e l'impatto emissivo delle nostre sedi, e avviato un percorso di green procurement con l'obiettivo di coinvolgere fornitori che sposino i nostri stessi principi di sostenibilità ambientale e responsabilità sociale. Il nostro impegno è rivolto anche alla sensibilizzazione e promozione della consapevolezza lungo tutta la catena del valore attraverso comportamenti rispettosi dell'ambiente, in grado di responsabilizzare, al contempo, tutti i nostri stakeholder interni ed esterni: dal Codice Etico alla facilitazione delle scelte di mobilità green, dal contributo in ricerca e sviluppo alla partecipazione a progetti di tutela, dalla salvaguardia e prevenzione dei rischi climatici alla responsabilità d'impresa. Una responsabilità, quest'ultima, che deve tradursi nelle decisioni strategiche, nelle pratiche quotidiane e nella creazione di una cultura condivisa, anche attraverso l'informazione e la formazione di tutti gli attori che, direttamente o indirettamente, orbitano intorno all'Azienda. Un impegno a cui aderisce tutto il nostro Gruppo, che per le attività svolte ha scelto da tempo di implementare e certificare un Sistema di Gestione Ambientale conforme ai requisiti della norma UNI EN ISO 14001:2015.

Highlights

5.720,93

Gj Consumo totale energia

565,50

Tonnellate di emissioni CO2
(Scope 1 + Scope 2)

871.389

KWh Consumo energia elettrica

55.555

KWh consumo energia elettrica
Fonti rinnovabili



La lotta al cambiamento climatico e la salvaguardia dell'ambiente rappresentano per èambiente aspetti da tempo integrati nella strategia e nel modus operandi del Gruppo, principi cardine di tutti i processi aziendali e valori imprescindibili da sostenere e sviluppare anche insieme ai nostri clienti.

Nell'esecuzione delle attività, il nostro responsabile preposto alla tutela dell'ambiente effettua il coordinamento e il controllo in relazione all'attuazione delle prescrizioni di legge in materia ambientale.

13. La lotta al cambiamento climatico al centro del nostro business

GRI 103-2 GRI 103-3 GRI 305-4
GRI 305-5

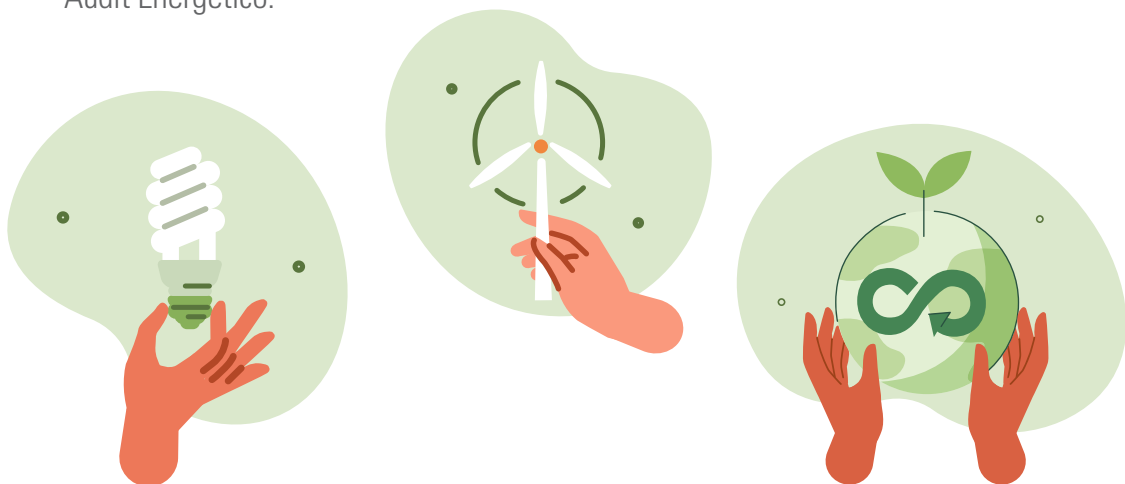
Consumi energetici ed emissioni

GRI 103-2/
GRI 103-3
/GRI 302-3/
GRI 302-4/
GRI 305-1/
GRI 305-2/
GRI 305-4/
GRI 305-5

Con l'obiettivo di garantire una gestione responsabile dei consumi energetici e la riduzione degli impatti ambientali ad essi connessi, ci siamo impegnati ad implementare interventi di efficientamento energetico presso tutte le nostre sedi. In particolare, sono state previste le seguenti iniziative in termini di efficientamento energetico interno:

- l'adozione di procedure aziendali per il corretto utilizzo dei propri sistemi di aerazione e per l'efficientamento dei consumi giornalieri;
- la transizione del proprio parco auto da auto tradizionali ad auto ibride oppure elettriche. Nel 2021 è stata sostituita n.1 auto tradizionale con n.1 auto elettrica.

Attualmente, la funzione aziendale responsabile dell'utilizzo efficiente dell'energia è il Facility Management che si occupa di monitorare e di rendicontare annualmente i consumi effettuati attraverso la predisposizione di un rapporto di Audit Energetico.





Energia consumata all'interno dell'organizzazione

Energia consumata all'interno dell'organizzazione			
Fonte energetica	Udm	2021	
			GJ
Combustibili da fonti di energia non rinnovabili		—	2.383,93
Gasolio per autotrazione (indicare solamente consumi per mezzi di trasporto di proprietà e in leasing di lunga durata)	l	62.423	2.383,93
Combustibili provenienti da fonti di energia rinnovabili		—	0,00
Elettricità		—	3.337,00
Energia Elettrica acquistata da fonti rinnovabili e certificate (Es. Certificati di Garanzia di Origine)	kWh	55.555	200,00
Energia Elettrica acquistata da fonti non rinnovabili	kWh	871.389	3.137,00
Energia per il raffreddamento		—	0,00
Energia per il riscaldamento		—	0,00
Vapore		—	0,00

Consumo totale di combustibile		
Fonte energetica		2021
Consumo totale di combustibile da fonti non rinnovabili	GJ	2.383,93
Gasolio per autotrazione (indicare solamente consumi per mezzi di trasporto di proprietà e in leasing di lunga durata)	GJ	2383,93
Consumo totale di combustibile da fonti rinnovabili	GJ	0,00

Energia totale consumata all'interno dell'organizzazione		
Fonte energetica		2021
Combustibile non rinnovabile consumato	GJ	2.383,93
Combustibile rinnovabile consumato	GJ	0,00
Elettricità, riscaldamento, raffreddamento e vapore acquistati per il consumo	GJ	3.337,00
Elettricità, riscaldamento, raffreddamento e vapore autoprodotti (escludendo energia autoprodotta da combustibile)	GJ	0,00
Elettricità, riscaldamento, raffreddamento e vapore venduti	GJ	0,00
Energia totale consumata all'interno dell'organizzazione	GJ	5.720,93

*I dati relativi all'Energia Elettrica sono rilevati dai consumi fatturati nel corso dell'anno 2021 dal fornitore di Energia Elettrica. I dati relativi al consumo di carburante per automazione sono stati rilevati dalle fatture del fornitore di Carburanti. Non è stato utilizzato nessun fattore di conversione.



Intensità energetica

Intensità energetica all'interno dell'organizzazione		
Intensità energetica	Unità di misura	2021
Fatturato	mIn €	6,48
Energia consumata all'interno dell'organizzazione	Gj	2.383,93
Intensità energetica	Gj/mIn €	367,89

* Dati rilevati dai consumi fatturati dalle aziende fornitrici di Energia Elettrica e Carburanti

Riduzione del consumo di energia

Riduzioni dei consumi energetici ottenute come risultato diretto del risparmio energetico e delle iniziative di efficientamento									
Anno 2021									Descrizio - ne dell'i - niziativa
Inizia - tiva	Tipo - logie di energia incluse nelle ri - duzioni dei con - sumi	Uni - tà di mi - sura	Risulta - to (con - sumi)	Base - line (consu - mi)	Anno di rife - rimento della ba - seline	Ridu - zioni dei con - sumi energe - tici		% Ri - sparmio ottenu - to	
Ridu - zione con - sumo Energia Elettri - ca da fonti non rinno - vabili	Gasolio per auto - trazione (indicare solamen - te con - sumi per mezzi di trasporto di pro - prietà e in leasing di lunga durata)	GJ	3.337	2.500	2024	-837,00	-	-0,33%	
Ridu - zione Consu - mi car - buranti	Gas metano (Gas Na - turale)	l	2.383,93	200	2024	-	-	-10,92%	
	Gas metano (Gas Na - turale)	m3	-	-		-	-	-%	

Emissioni dirette di GHG (Scope 1)



Le emissioni sono espresse in tonCO₂eq seppure alcune delle fonti utilizzate riportino fattori di emissione espressi in ton CO₂. Tali fonti (Min. Ambiente, ISPRA) non riportano i fattori di emissione degli altri gas diversi dalla CO₂ (metano e protossido di azoto) in quanto valutati come trascurabili

GRI 305-1: Emissioni indirette di gas a effetto serra (GHG) - Scopo 1			
Emissioni dirette			
Fonte energetica	Unità di misura	2021	
			tCO ₂ eq
COMBUSTIBILI NON RINNOVABILI		—	165,23
Gasolio per autotrazione (indicare solamente consumi per mezzi di trasporto di proprietà e in leasing di lunga durata)	L	62.423	165.23
COMBUSTIBILI RINNOVABILI		—	0,00

EMISSIONI DIRETTE GHG - SCOPE 1		
EMISSIONI DIRETTE GHG	Unità di misura	2021
TOTALE SCOPE 1	tCO ₂ eq	165,23
TOTALE EMISSIONI DA COMBUSTIBILI RINNOVABILI	tCO ₂ eq	0,00

*L'anno di riferimento è il 2021, scelto in quanto sono disponibili i dati richiesti. Le emissioni nell'anno di riferimento sono dovute alle uniche due tipologie possibili, considerato che l'attività aziendale non genera emissioni puntuali, ma unicamente di tipo diffuso e dovute all'utilizzo dei mezzi alimentati a gasolio per l'esecuzione dei servizi di raccolta di rifiuti speciali, presso clienti distribuiti nel territorio regionale. I dati sono rilevati dai documenti rilasciati dai fornitori di combustibili e di energia elettrica; pertanto, non sono scaturiti da ipotesi o calcoli ma da rilevamenti reali e puntuali.



Emissioni indirette di GHG da consumi energetici (Scope 2)

Le emissioni sono espresse in tonCO₂eq seppure alcune delle fonti utilizzate riportino fattori di emissione espressi in tonCO₂. Tali fonti (Min. Ambiente, ISPRA, AIB e TERNA) non riportano i fattori di emissione degli altri gas diversi dalla CO₂ (metano e protossido di azoto) in quanto valutati come trascurabili

Emissioni indirette di GHG da consumi energetici (Scope 2)				
Fonte energetica	Unità di misura	Consumi	Location based	Market based
		2021	2021	2021
		tCO ₂ eq	tCO ₂ eq	tCO ₂ eq
Elettricità		926.944,00	241,00	399,97
Energia Elettrica acquistata da fonti rinnovabili e certificate (Es. Certificati di Garanzia d'Origine)	kWh	55.555	14,44	0,00
Energia Elettrica acquistata da fonti non rinnovabili	kWh	871.389	226,56	399,97
Energia per il raffreddamento		0,00	0,00	0,00
Energia per il riscaldamento		0,00	0,00	0,00
Vapore		0,00	0,00	0,00

Emissioni indirette di gas a effetto serra (GHG) - Scopo 2 - Location based		
Fonte energetica	Unità di misura	2021
Energia Elettrica acquistata da fonti rinnovabili e certificate (Es. Certificati di Origine)	tCO ₂ eq	14,44
Energia Elettrica acquistata da fonti non rinnovabili	tCO ₂ eq	226,56
Totale Scopo 2 Location based	tCO ₂ eq	241,00

Emissioni indirette di gas a effetto serra (GHG) - Scopo 2 - Market based		
Fonte energetica	Unità di misura	2021
Energia Elettrica acquistata da fonti non rinnovabili	tCO ₂ eq	399,97
	tCO ₂ eq	399,97



Emissioni di gas a effetto serra (GHG)		
Tipologia di emissione	Unità di misura	2021
Scope 1 - Emissioni dirette	tCO ₂ eq	165,23
Scope 2 - Emissione indirette (location based)	tCO ₂ eq	241,00
Scope 2 - Emissione indirette (market based)	tCO ₂ eq	399,97
Scope 1 e Scope 2 (location based)	tCO ₂ eq	406,23
Scope 1 e Scope 2 (market based)	tCO ₂ eq	565,20

*L'anno di riferimento è il 2021, scelto in quanto sono disponibili i dati richiesti. Le emissioni nell'anno di riferimento sono dovute all'utilizzo di energia elettrica necessaria per l'alimentazione dei macchinari ed impianti di proprietà aziendale, nonché gli uffici. I dati sono rilevati dai documenti rilasciati dai fornitori di combustibili e di energia elettrica, pertanto non sono scaturiti da ipotesi o calcoli ma da rilevamenti reali e puntuali.

Intensità delle emissioni di GHG

Intensità di emissione (Scope 1)		
	Unità di misura	2021
Fatturato	mln €	6,48
Emissioni	Gj	165,23
Indice di Intensità	mln €/Gj	25,49

Intensità di emissione (Scope 2 Location Based)		
	Unità di misura	2021
Fatturato	mln €	6,48
Emissioni	Gj	241,00
Indice di Intensità	mln €/Gj	37,19

Intensità di emissione (Scope 2 Market Based)		
	Unità di misura	2021
Fatturato	mln €	6,48
Emissioni	Gj	399,97
Indice di Intensità	mln €/Gj	61,72

Intensità di emissione (Scope 1 + Scope 2 Market Based)		
	Unità di misura	2021
Fatturato	mln €	6,48
Emissioni	Gj	165,23
Indice di Intensità	mln €/Gj	25,49



Intensità di emissione (Scope 1 + Scope 2 Location Based)		
	Unità di misura	2021
Fatturato	mIn €	6,48
Emissioni	Gj	406,23
Indice di Intensità	mIn €/Gj	62,69

Riduzione delle emissioni di GHG

Iniziative per ridurre le emissioni										
2021										
Iniziativa	Tipo energia	Ambiti in cui si sono verificate le riduzioni	Unità di misura	Risultato (consumi)	Baseline (consumi)	Anno di riferimento della baseline	Motivazione della scelta dell'anno di riferimento o baseline	Riduzione delle emissioni di GHG come risultato diretto di iniziative di riduzione, in tonnellate di CO2 equivalenti	Risparmio ottenuto (CO2e) %	Descrizione dell'iniziativa
Riduzione Consumi carburanti	Combustibile	Scope 1	L	2.383	2.000	2024		383	5,22%	

Ci poniamo l'obiettivo di garantire una gestione responsabile dei consumi energetici e la riduzione degli impatti ambientali ad essi connessi, per questo ci impegniamo ad implementare interventi di efficientamento energetico presso le nostre sedi. In particolare, sono state previste le seguenti iniziative in termini di efficientamento energetico interno:

14. Transizione verso le energie rinnovabili

GRI 103-2 GRI 103-3

- l'adozione di procedure aziendali per il corretto utilizzo dei propri sistemi di areazione e per l'efficientamento dei consumi giornalieri;
- la transizione del nostro parco auto da auto tradizionali ad auto ibride e/o elettriche.
- La realizzazione di un impianto fotovoltaico con capacità produttiva pari a 150 KW.

Consumi e scarichi idrici

GRI 103-2/
GRI 103-3 /
GRI 303-1/
GRI 303-2 /
GRI 3030-3 /
GRI 303-4



Come i consumi energetici, anche i prelievi idrici sono limitati al solo uso quotidiano negli uffici delle nostre sedi e vengono rendicontati in bolletta come una qualsiasi altra utenza ordinaria. Trattandosi di scarichi idrici correlati unicamente al consumo giornaliero, la possibilità di ridurli è molto circoscritta.

Prelievo idrico

Prelievo idrico totale per fonte			
Fonte del prelievo	Udm	2021	
		Tutte le aree	Aree a stress idrico
Acque di superficie (totale)	Megalitri	0,00	0,00
Acque sotterranee (totale)	Megalitri	0,00	0,00
Acqua di mare (totale)	Megalitri	0,00	0,00
Acqua prodotta (totale)	Megalitri	0,00	0,00
Risorse idriche di terze parti (totale)	Megalitri	0,31	0,00
Risorse idriche di terze parti (totale) per fonte di prelievo	Megalitri		0,31
acqua prodotta	Megalitri		0,31
Prelievo idrico totale	Megalitri	0,31	0,00



Prelievi d'acqua riciclata			
	Udm	2021	
		Tutte le aree	Aree a stress idrico
Acqua riciclata	Megalitri	0,16	-
Percentuale di acqua riciclata	%	51,61%	0,00%

*I dati sono rilevati dalla lettura dei contatori presenti in azienda e monitorati periodicamente.

Scarico idrico totale in base alla destinazione			
Destinazione degli scarichi	Udm	2021	
		Tutte le aree	Aree a stress idrico
Acque di superficie (totale)	Megalitri	0,00	0,00
Acque sotterranee (totale)	Megalitri	0,00	0,00
Acqua di mare (totale)	Megalitri	0,00	0,00

* I nostri processi produttivi non prevedono l'utilizzo di acqua. Le uniche acque recapitate alla fognatura pubblica del Consorzio Industriale sono quelle meteoriche e dei servizi igienici.

Gestione responsabile dei rifiuti ed economia

GRI 103-2 /GRI 103-3/GRI 301-1/ GRI 301-2 /GRI 306 -1 /GRI 306-2 /GRI 306- 3/GRI 306-4 /GRI 306-5



Poniamo particolare attenzione alla gestione dei rifiuti prodotti presso le nostre sedi aziendali, considerata la particolarità del tema che si interseca con le nostre attività (gestione e trattamento dei rifiuti provenienti da terzi). I rifiuti prodotti sono trattati direttamente all'interno della nostra sede produttiva ed immessi in cicli di recupero al fine di minimizzare l'impatto residuo. Monitoriamo e

controlliamo le nostre performance attraverso il nostro sistema ISO 14001 e la Valutazione ambientale attraverso che viene effettuata annualmente. Il nostro obiettivo è quello di ridurre la produzione di rifiuti e del loro avvio a cicli di recupero, laddove possibile, privilegiandoli rispetto ai processi di smaltimento.

Materiali utilizzati per peso o volume

Materiali non rinnovabili utilizzati		
Tipologia di materiale	Unità di misura	2021
Materiali argillosi	Tonnellate	230

*L'attività aziendale, nei suoi cicli di raccolta e trattamento di rifiuti, non contempla l'utilizzo di risorse e materiali nei propri cicli produttivi, ad eccezione di quelli necessari per il funzionamento degli automezzi e di normale utilizzo nei cicli produttivi. I dati sono rilevati dai documenti di acquisto.

Materiali utilizzati che provengono da riciclo

Tipo materiale	Unità di misura	Materiale utilizzato	Materiale riciclato utilizzato	Percentuale di materiali utilizzati provenienti da riciclo
		2021	2021	2021
Materiali argillosi	tonnellate	230	0	0

* I materiali utilizzati non provengono da processi di riciclo in quanto non si conoscono processi che diano origine a prodotti sostitutivi dei carburanti e dei composti argillosi.

Produzione di rifiuti e impatti significativi connessi ai rifiuti



Le nostre attività, generano delle tipologie di rifiuti che ricadono prevalentemente nella categoria dei rifiuti speciali non pericolosi, ed in particolare:

dispositivi per la sicurezza dei lavoratori (tute monouso, guanti, otoprotettori); rifiuti urbani prodotti negli uffici/spogliatoi/aree ricreative.

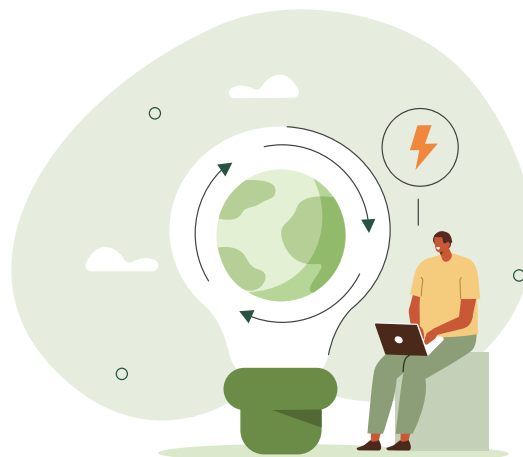
Le tipologie indicate, essendo la nostra attività specifica quello del trattamento rifiuti, sono destinate in

parte al ciclo di recupero dei rifiuti urbani attraverso cessione al servizio pubblico di igiene urbana, ed in parte trattate direttamente presso l'impianto della È Ambiente Impianti facente parte del gruppo aziendale. In tal modo si limita la cessione a terzi dei rifiuti prodotti, quindi azzerando di fatto output minimizzando in tal modo gli impatti significativi connessi ai rifiuti.



Gestione degli impatti significativi collegati ai rifiuti

Considerato che i rifiuti speciali prodotti dall'azienda che potrebbero avere degli impatti significativi sull'ambiente sono costituiti prevalentemente dai dispositivi di protezione individuale per la sicurezza dei lavoratori, risulta evidente che non sia possibile oviare al loro utilizzo. L'azienda la fine di ridurre la produzione di tali rifiuti, ha formato i propri dipendenti affinché riutilizzino i dispositivi (ad esempio tute usa e getta, guanti) per il massimo del loro ciclo vita, evitando sprechi o sostituzioni affrettate e non occupate.



- I rifiuti urbani (CER 200301) sono gestiti dal servizio pubblico di igiene urbana.
- I rifiuti speciali (CER 150202) sono gestiti internamente all'impianto di recupero e smaltimento rifiuti aziendale.

Utilizzo di un software gestionale denominato Win Waste che garantisce la tracciabilità del rifiuto e la loro iscrizione nel registro di carico/scarico dei rifiuti obbligatorio ai sensi del D.Lgs. 152/06.

Rifiuti prodotti

Peso totale dei rifiuti prodotti		
Codice CER dei rifiuti	U.d.m.	2021
150202	t	3,08
200301	t	3
Totale	t	6,08

Rifiuti prevalentemente composti da dispositivi di protezione individuale per la sicurezza dei lavoratori. I dati sono stati rilevati dal registro di carico e scarico dei rifiuti aziendale. I dati inerenti i rifiuti urbani sono stimati considerando la produzione media pro-capite di 0,8 kg/die e l'apporto derivante dalle attività di ufficio e sala ricreativa prodotto da 12 utenze equivalenti. I dati inerenti i rifiuti urbani sono stimati considerando la produzione media pro-capite di 0,8 kg/die e l'apporto derivante dalle attività di ufficio e sala ricreativa prodotto da 12 utenze equivalenti.



Rifiuti non destinati a smaltimento

I rifiuti prodotti, prevalentemente speciali pericolosi ed a fine vita (Dispositivi di protezione individuale per la sicurezza dei lavoratori) dall'azienda sono avviati a trattamento presso il proprio stabilimento, autorizzato a tali attività anche per conto terzi. Le operazioni di recupero verso tali tipologie di rifiuto non sono applicabili.

Rifiuti destinati allo smaltimento

Peso totale dei rifiuti destinati allo smaltimento		
Composizione dei rifiuti	U.d.m.	2021
150202*	t	3,08
Totali	t	3,08

Peso totale dei rifiuti destinati allo smaltimento per metodi di smaltimento				
Metodo di smaltimento [t]	2021			
	In loco	Presso un sito esterno	Totale	%
Rifiuti pericolosi				
D14- Ricondizionamento	3,08	-	3,08	100
Rifiuti non pericolosi				
-	-	-	0,00	0
Totali	3,08	0,00	3,08	100

* Dati rilevati dal registro di carico e scarico dei rifiuti. Trattati in eternamente all'impianto della È Ambiente Impianti S.r.l., facente parte del gruppo aziendale.



GRI Content
Index



GRI Standards	Disclosure	Pagina / Link	Omissione
GRI 102: INFORMATIVA GENERALE (2016)			
Profilo dell'organizzazione			
102-8	Informazioni su dipendenti e lavoratori		
102-6	Mercati serviti		
102-5	Proprietà e forma giuridica		
102-4	Luogo delle attività		
102-3	Luogo della sede principale		
102-2	Attività, marchi, prodotti e servizi		
Etica e integrità			
102-16	Valori, principi, standard e norme di comportamento		
Governance			
102-35	Politiche retributive		
102-22	Composizione del massimo organo di governo e relativi comitati		
102-18	Struttura della governance		
Coinvolgimento degli stakeholders			
102-41	Accordi di contrattazione collettiva		
102-40	Elenco dei gruppi di stakeholder		
Pratiche di rendicontazione			
102-47	Elenco dei temi materiali		
102-46	Definizione del contenuto del report e perimetri dei temi		
TOPIC-SPECIFIC STANDARDS			
Consumi energetici			
GRI-302: Energia 2016			
302-4	Riduzione del consumo di energia		
302-3	Intensità energetica		
302-1	Energia consumata all'interno dell'organizzazione		
GRI-103: Modalità di gestione 2016			



GRI-103: Modalità di gestione 2016			
103-3	Valutazione delle modalità di gestione		
103-2	La modalità di gestione e le sue componenti		
Compliance, etica e integrità di business			
GRI-103: Modalità di gestione 2016			
103-3	Valutazione delle modalità di gestione		
103-2	La modalità di gestione e le sue componenti		
103-1	Spiegazione del tema materiale e del relativo perimetro		
GRI-205: Anticorruzione 2016			
205-3	Episodi di corruzione accertati e azioni intraprese		
Performance economica			
GRI-201: Performance Economiche 2016			
201-1	Valore economico direttamente generato e distribuito		
GRI-103: Modalità di gestione 2016			
103-3	Valutazione delle modalità di gestione		
103-2	La modalità di gestione e le sue componenti		
Digital transformation			
GRI-103: Modalità di gestione 2016			
103-3	Valutazione delle modalità di gestione		
103-2	La modalità di gestione e le sue componenti		
Emissioni e lotta al cambiamento climatico			
GRI-103: Modalità di gestione 2016			
103-3	Valutazione delle modalità di gestione		
103-2	La modalità di gestione e le sue componenti		
GRI-305: Emissioni 2016			
305-5	Riduzione delle emissioni di GHG		
305-4	Intensità delle emissioni di GHG		
305-2	Emissioni indirette di GHG da consumi energetici (Scope 2)		
305-1	Emissioni dirette di GHG (Scope 1)		



Transizione verso le energie rinnovabili			
GRI-103: Modalità di gestione 2016			
103-3	Valutazione delle modalità di gestione		
103-2	La modalità di gestione e le sue componenti		
Consumi e scarichi idrici			
GRI-303: Acqua e scarichi idrici 2018			
303-4	Scarico di acqua		
303-3	Prelievo idrico		
303-2	Gestione degli impatti correlati allo scarico di acqua		
303-1	Interazione con la acqua come risorsa condivisa		
GRI-103: Modalità di gestione 2016			
103-3	Valutazione delle modalità di gestione		
103-2	La modalità di gestione e le sue componenti		
Salvaguardia ambientale e tutela della biodiversità			
GRI-103: Modalità di gestione 2016			
103-3	Valutazione delle modalità di gestione		
103-2	La modalità di gestione e le sue componenti		
Gestione responsabile dei rifiuti ad economia circolare			
GRI-103: Modalità di gestione 2016			
103-3	Valutazione delle modalità di gestione		
103-2	La modalità di gestione e le sue componenti		
GRI-301: Materiali 2016			
301-2	Materiali utilizzati che provengono da riciclo		
301-1	Materiali utilizzati per peso o volume		
GRI-306: Rifiuti 2020			
306-5	Rifiuti destinati allo smaltimento		
306-4	Rifiuti non destinati allo smaltimento		
306-3	Rifiuti prodotti		
306-2	Gestione degli impatti significativi collegati ai rifiuti		
306-1	Produzione di rifiuti e impatti significativi connessi ai rifiuti		



Approvvigionamento responsabile e screening ESG dei fornitori			
GRI-103: Modalità di gestione 2016			
103-3	Valutazione delle modalità di gestione		
103-2	La modalità di gestione e le sue componenti		
GRI-308: Valutazione ambientale dei fornitori 2016			
308-1	Nuovi fornitori che sono stati valutati utilizzando criteri ambientali		
GRI-414: Valutazione sociale dei fornitori 2016			
414-1	Nuovi fornitori che sono stati sottoposti a valutazione attraverso lo utilizzo di criteri sociali		
Salute e sicurezza dei lavoratori			
GRI-403: Salute e sicurezza sul lavoro 2018			
403-9	Infortuni sul lavoro		
GRI-103: Modalità di gestione 2016			
103-3	Valutazione delle modalità di gestione		
103-2	La modalità di gestione e le sue componenti		
Benessere, coinvolgimento e sviluppo dei lavoratori			
GRI-401: Occupazione 2016			
401-2	Benefit previsti per i dipendenti a tempo pieno ma non per i dipendenti part-time o con contratto a tempo determinato		
401-1	Nuove assunzioni e turnover		
GRI-404: Formazione e istruzione 2016			
404-1	Ore medie di formazione annua per dipendente		
GRI-103: Modalità di gestione 2016			
103-3	Valutazione delle modalità di gestione		
103-2	La modalità di gestione e le sue componenti		
Diversità, pari opportunità e non discriminazione			
GRI-103: Modalità di gestione 2016			
103-3	Valutazione delle modalità di gestione		
103-2	La modalità di gestione e le sue componenti		



GRI-405: Diversità e pari opportunità 2016			
405-2	Rapporto dello stipendio base e retribuzione delle donne rispetto agli uomini		
405-1	Diversità e pari opportunità		
GRI-406: Non Discriminazione 2016			
406-1	Episodi di discriminazione e misure correttive adottate		
Qualità e sicurezza dei servizi offerti			
No GRI: Indicatori aggiuntivi extra			
Certificazioni	ISO 14001, ISO 9001, OHSAS 18001, ISO 45001		
GRI-416: Salute e sicurezza dei clienti 2016			
416-2	Episodi di non conformità riguardanti impatti sulla salute e sulla sicurezza di prodotti e servizi		
GRI-103: Modalità di gestione 2016			
103-3	Valutazione delle modalità di gestione		
103-2	La modalità di gestione e le sue componenti		
Interazione con le comunità locali			
GRI-103: Modalità di gestione 2016			
103-3	Valutazione delle modalità di gestione		
103-2	La modalità di gestione e le sue componenti		
GRI-413: Comunità locali 2016			
413-1	Attività che prevedono il coinvolgimento delle comunità locale, valutazioni di impatto e programmi di sviluppo		
Sviluppo e interazione con la comunità scientifica			
GRI-103: Modalità di gestione 2016			
103-3	Valutazione delle modalità di gestione		
103-2	La modalità di gestione e le sue componenti		



e'ambiente

E' ambiente srl Società Benefit

Sede legale e stabilimento

Z.I. La Marinella
07046 Porto Torres (SS)

Sede Amministrativa

Z.I. Predda Niedda, Str. 5
07100 Sassari

Tel +39 079 5181500

www.eambiente.net
info@eambiente.net